

2024  
第  
46  
号

# 紅

京都大学広報誌  
くれなゐもゆる

# 萌

特集  
心理学  
捉えきれない「マッコロ」を科学する

KYOTO UNIVERSITY MAGAZINE

特集

# 心理学

## 「こころ」を科学する 捉えきれない

この世界で生きる誰しもが持つ「こころ」。にもかかわらず、「こころとは何か」の答えは難しい。「こころがどこにあるのか」すら分からないゆえか、こころの学問「心理学」が見据える射程は幅広いもの。同じ「心理学」といっても、こころをどこから考えるのか、どの切り口で見つめるのかは、学問領域によって大きく異なる。今号は京都大学で進められている「こころ」の研究の一部を取り上げて、捉えきれないこころの一端を垣間見てみよう。



蘆田 宏 教授  
知覚心理学



杉原保史 教授  
臨床心理学



阿部修士 教授  
認知神経科学



高橋雄介 准教授  
教育心理学

### 紅萌 第46号 目次

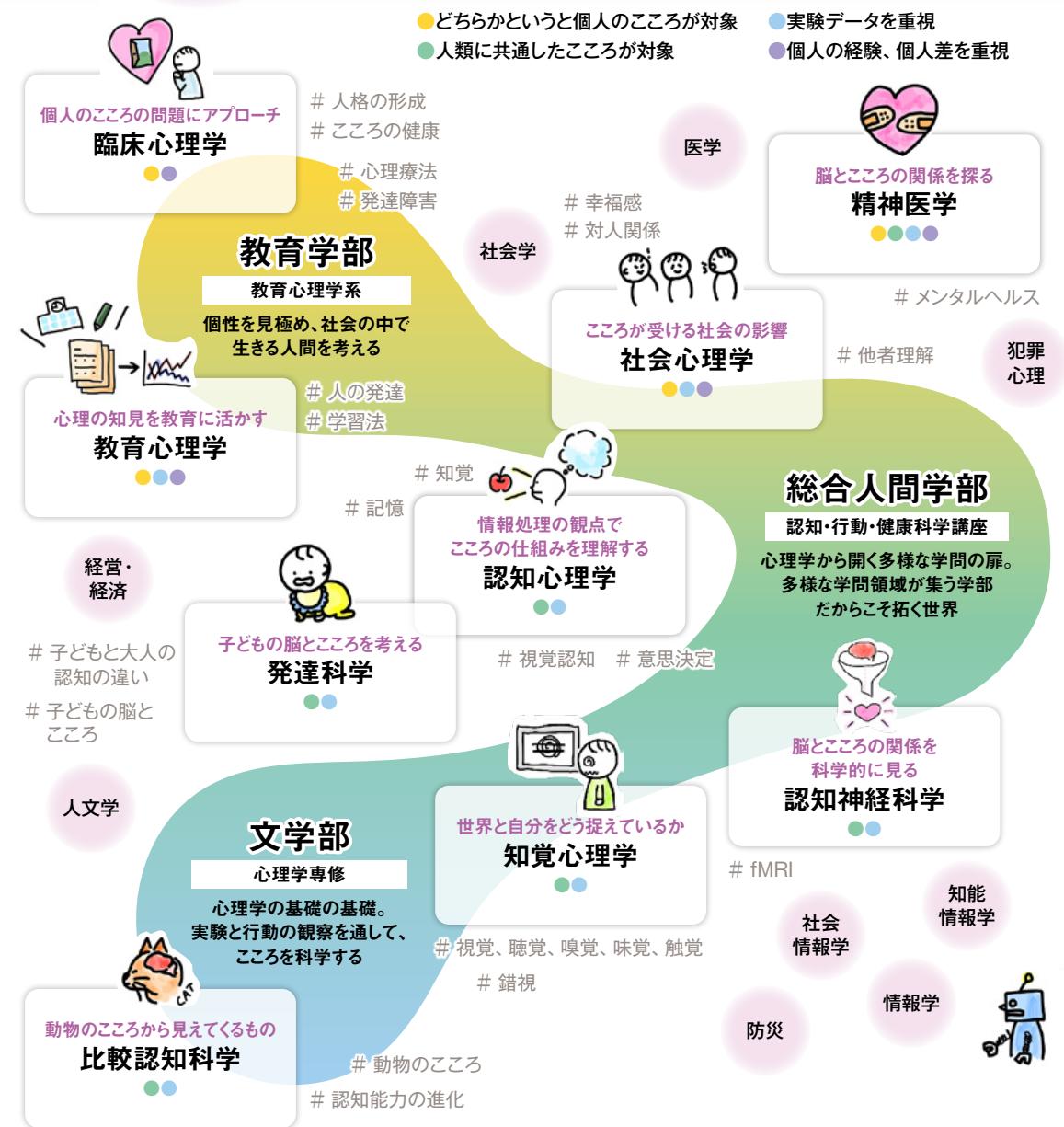
- 02 特集  
心理学  
捉えきれない「こころ」を科学する
- 08 授業に潜入! おもしろ学問  
外国語に翻訳しきれない  
言語の奥に潜む心理を考える  
デビッド・ダルスキー
- 12 研究室でねほり・はほり  
白く長いっぽに導かれ、  
標高4,000mを超える山々を行く  
ユキヒョウはつなぐ国と国、人と人  
木下こづえ

- 16 私を変えたあの人、あの言葉  
ふたつの出会い  
宮島未奈
- 17 京大DEIナビ  
リーダーシップを発揮する  
女子学生を支援!  
女子学生チャレンジプロジェクト
- 18 輝け! 京大スピリット  
硬式野球部/京大工房

- 20 京都大学基金事務局より/  
京都大学同窓会だより

表紙の解説●木下こづえ准教授がインド・ラダック地方での調査で出会った野生のユキヒョウ。北はロシア、南はネパールまで12か国の山岳地帯をまたいで生息するネコ科の動物。IUCN(国際自然保護連合)のレッドリストでは、絶滅の危機が高いとされる「VU(Vulnerable)」に指定されている。(詳細は12ページ「研究室でねほり・はほり」に掲載)

## あなたは、 どの心理学を 学ぶ?



京都大学に心理学を学べる学部は複数あります。特に総合人間学部、文学部、教育学部では、心理学やそれに関連する授業を履修できます。心理学に興味のあるあなたが、学部選びを迷うときに基準の一つとなるのは、「心理学以外のどんな分野に関心があるのか?」です。心理学を専攻しても、卒業するには心理学以外の授業の履修も必要です。各学部の心理学以外の学問分野にも注目すると道が開けるかもしれません。

- どちらかという個人のこころが対象
- 実験データを重視
- 人類に共通したこころが対象
- 個人の経験、個人差を重視

### こころの科学ユニット

京都大学に所属している「こころ」の研究者たちの組織。2021年に発足。心理学、認知科学、神経科学、情報学をはじめ、いわゆる文理を超えた学際研究の発信、推進を目指す。約80名の研究者で構成される。





認知神経科学

「脳」の機能で説明する  
「ココロ」の動きを  
目に見えない

この分野を  
学びたい!

文学部  
総合人間学部



阿部修士 教授 人と社会の未来研究院

キーワード 認知神経科学 / 神経心理学 / 実験心理学 / fMRI / 正直・不正直 / ウソ

あべ・のぶひと  
東北大学大学院医学系研究科博士後期課程修了。京都大学こころの未来研究センター准教授などを経て、2024年から現職。

科学的、客観的データから  
浮かび上がるこころ

こころは捉えどころがなく、見る人や状況で見え方も変わるもの。そんな曖昧な存在を、自分にとって腑に落ちる形で理解したくて研究をしています。私が心理に迫る鍵は、人間の脳機能。fMRIを使った脳活動の測定や、脳の損傷と認知機能の障害との関係を探りながら、こころの解明を目指します。

研究に使うのは、科学的で客観的なデータです。実験対象者が本当は何を考えているのかを知ることはとても難しく、脳機能の測定も一筋縄ではいきません。科学としての客観性を担保するために、正答率や反応時間といった行動データ、脈拍や呼

吸といった生理指標、そして脳の活動など、測定可能なものを対象にするのが、実験系の心理学の基本的な考え方です。

正直・不正直に見る  
人間のこころの複雑さ

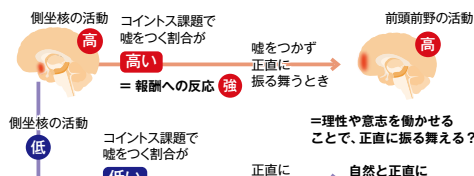
着目するのは、人間の正直さ・不正直さ。例えば、悪行ばかりの人が家族には優しくったり、誰から見ても誠実な人が不正に手を染めたり、人間には善悪で切り分けられない多面性があります。他にも、利他的、協力的な振る舞いは人間関係においてポジティブに作用しますが、逆方向に作用すると「みんなのために」と不正を誘発してしまう。こうした心理のプロセスを、脳の機能から説明したいのです。人間の本性をより深

く、科学的に理解し、善悪の判断を行うメカニズムに関する新しい視点や概念を提示したいと考えています。

脳とこころは  
どんな関係なんだろう

そもそも脳は動物にしかありません。神経系のない植物との違いは、動けるかどうか。「脳は動くためのものだ」という意識を私は忘れないようにしています。記憶や感情、言語を司るのは脳ですが、歩いたり、手を動かしたりする「動作のための脳」という視点は心理学では疎かにされがち。脳とこころはイコールだとは言いきれませんが、こころの働きの多くは脳が規定している。脳内で生じているものがこころを形成している、とは言えるかもしれません。

fMRIで「コインズ課題」をする実験参加者の脳活動を撮像した結果\*。参加者は、コインを投げる前に予測結果を報告する「(嘘をつく)機会なし」条件と、事前の報告を必要としない「(嘘をつく)機会あり」条件の下で課題に取り組み、予測が当たれば金銭的な報酬を得られる。「機会あり」条件では、予測が外れても嘘をつけば正解できる。嘘をつく割合と(報酬)を期待する側坐核(そくざかく)の活動との関係を見ると、側坐核の活動が高い人は嘘をつく割合が高く、活動が低い人は嘘をつく割合が低い。さらに、(報酬)をより期待する傾向のある人は、正直に振る舞うときに理性的な思考や行動の制御を担う前頭前野の活動が高い。正直に振る舞うときに理性や意志の力が必要だと示唆している。



臨床心理学

「わたしのこころで  
あなたの「こころ」を覗く

この分野を  
学びたい!

教育学部



杉原保史 教授 学生総合支援機構 学生相談部門

キーワード 臨床心理学 / 心理療法 / カウンセリング / 青年心理 / こころの健康

すぎはら・やすし  
京都大学大学院教育学研究科修士課程修了。博士(教育学)。京都大学カウンセリングセンター講師、教授などを経て、2022年から現職。

臨床心理学では  
「わたし」を透明化できない

問題や悩みを抱えるクライアントと向き合い、こころにアプローチする心理療法。その土台となるのが臨床心理学です。いつも自分とともにあるのに、自分でも分からないのがこころ。自分でも分からない自分のこころを通して、相手のこころを理解しようとするわけですから、そこには、どう転んでも不完全さや曖昧さが付きまといまいます。

言葉や行動として表現されていないようなクライアントのこころを、自らの感覚を頼りに受け取ります。目の前の人の言葉、振る舞いから「わたし」はどんな印象を受けるのか。ここには、カウンセラーの個性が表れる。クライアントのこころの理解において、カウンセラーである「わたし」の存在と影響は無視できません。生理学や行動科学などの科学的なこころの知識は必須です。でも、科学的知はあくまで平均値。目の前の「個人」

を自分のこころを通して見つめることがおもしろさであり、難しさです。

時代が変われば、悩みも変わる。  
それでも変わらないこと

時代が変われば、人の悩みも変わる。かつては、安定して働き、結婚して家庭を持って自立することが「大人」とされました。でも、雇用が流動化し、家庭を持たない人生も珍しくない現代、「大人」が変わりました。そして、相談内容にも変化が起こるのです。しかし、内容は違えど、変わらないのは青年期のこころが大人になっていく苦闘の中でそれぞれに「つらさ」を感じていること。時代に合わせて、悩みの内容も、解決の道筋も変わりますが、「つらさ」を感じる過程を理解しようとする営みの本質は今も昔も変わりません。

臨床心理学が拓く地平

京大の臨床心理学は、こころの間

題の表面の形よりも深い根っこを見つめていく傾向が強い。対症療法で現代社会に適応させるのではなく、こころの奥深くの扉を開いて、問題の根本を捉えようとします。すごく個人の内面重視のようですが、実はこうした視点は地球規模の課題の解決にとっても重要なもの。社会がどんどん便利で豊かになっても、幸せは実感できず、幸せを求めていっそう努力する中でかえって問題を悪化させてしまっています。そんな社会課題も、幸せを求める個人の小さな選択の積み重ねの結果です。こころの問題の深い根っこを追究する京大の臨床心理学は、社会の課題に寄与できる可能性を秘めていると思います。

学生相談センター

学生相談部門では、学内5か所に相談室を置いています。大学生生活上で抱える対人関係などの悩みや、学業、進路の悩み、精神的な不調などについて、困っていることは何でも相談できます。





教育心理学

「こころ」の分布を探る  
データサイエンスで

データを分析して  
教育現場に貢献

私が専門とする教育心理学は、基礎研究に近い面もありますが、「教育」心理学である以上、教育現場への貢献は欠かせません。調査をしたい教育や発達に関するテーマについて質問紙調査を実施し、回答を統計的に分析することでこころの姿に迫ります。学校ではどんなことが起こり、何が問題となっていて、原因はどこにあるのか。人間の認知・行動をデータサイエンスで紐解きつつ、現場にも足を運び、児童生徒の顔を思い浮かべながら研究しています。

統計的な分散は「個性」

質問紙調査は、大量のデータを簡便に得られるのがなよりの強み。たくさんの人から集めたデータや何年も継続して蓄積したデータだからこそ、見えてくるこころの姿があります。平均値に加えて重要なのはデータの示すばらつき。このばら

この分野を  
学びたい！  
教育学部



高橋雄介 准教授 教育学研究科

キーワード 教育心理学 / 発達心理学 / 性格 / 個性 / ビッグファイブ理論 / 質問紙調査 / データサイエンス

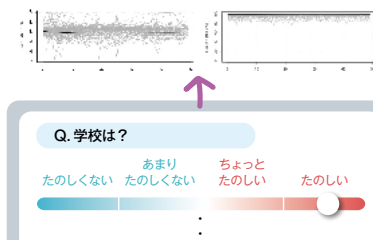
たかはし・ゆうすけ  
東京大学大学院総合文化研究科博士課程修了。博士(学術)。京都大学白眉センター特定准教授などを経て、2020年から現職。

つきは統計的には「分散」ですが、社会に置き換えると人々の個性、多様性に他なりません。こころの在り方は十人十色。データサイエンスの知見を駆使して人々のこころの分布を正確に捉えることで、個性に寄り添ったサポートを実現できます。

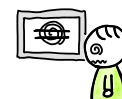
性格は変わるし、変わらない？

データからこころに迫る際に私が特に着目しているのが「性格」です。ビッグファイブ理論では、誰もが「神経症傾向」、「外向性」、「開放性」、「調和性」、「勤勉性」という5つの特性を備えていると考えます。

性格は固定的と思われがちですが、青年期から老年期までの日本人10万人を対象とした調査データを分析すると、平均的には年齢を重ねるごとに社会的な適応が高まってきました。一方、「AさんはBさんより協調的だ」という順序関係(相関関係)は変化しづかった。性格は時系列的にみれば変わるように見えるし、一方でその順序関係は変わりにくいというダイナミックなものです。こうした知見をもとに、子どもたちの学校や社会への適応や心理的な健康に性格がどのように関連するかを解明したいと考えています。



コロナ禍が引き起こした教育現場の課題の一つに、不登校の生徒の激増がある。ある地域の小中学生1,200人を対象に調査を実施した。「何時に起床したか」、「調子はどうか」などの質問に、学校で配布されているタブレット端末を利用して毎日回答してもらい、児童生徒の心理状態の変化を追跡した。50日分のデータを時系列に沿ってグラフにすると、安定して元氣なグループ、日によって振幅が大きいグループなど、心理状態の変動は6つのパターンで捉えることができた。統計的に気分の落ち込みが大きいと判別される児童生徒がいれば担当教員のタブレット端末に通知を出す仕組みを構築中。不登校になる前に、児童生徒そして教員をサポートしたい。



知覚心理学

視覚を通して  
こころの活動の  
基礎に迫る

「どう見えるか」を  
実験で確かめる

文学部の心理学は実験に基づく基礎研究が特徴です。私はそのなかの「知覚心理学」、特に「視覚」について研究しています。例えば右図は動いて見える錯視の例ですが、どのように動いて見えるかには個人差があります。実験を通して錯視を数値やグラフとして定量化することで、錯視がなぜ生じるのかを説明できる理論を探究しています。

実験は自分自身の目で真理を確かめられるのがなよりの醍醐味ですが、同時に条件やアプローチ次第で幾通りもの真理がありうることも実感できます。こころは多面的で捉えどころのないもの。自分にとっての切り口を見つけることが重要です。

錯覚がどうして心理学の対象に？

「錯視を研究している」と言うと、「それも心理学なんですね」とよく驚か

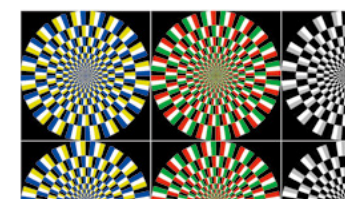


蘆田 宏 教授 文学研究科

キーワード 知覚心理学 / 心理物理学 / 視覚 / 運動視 / 錯視 / 感覚間相互作用 / VR / fMRI

この分野を  
学びたい！  
文学部

あしだ・ひろし  
京都大学大学院文学研究科博士後期課程修了。立命館大学文学部助教授、情報通信研究機構客員研究員などを経て、2015年から現職。



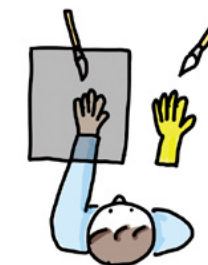
出典: Uesaki et al., 2024, *i-Perception*

れます。ですが、誰かと会話している場面を考えても、目で相手を見て耳で声を聞いていますよね。心理的な活動はまず見たり聞いたりしないと始まらない。知覚心理学は心理学の中心、とまでは言いませんが、その基礎を支えている分野です。さきほどの錯視の例では、全く動いて見えない人もいます。視覚にも個性があり、同じ見え方の人はいない。考え方や意見の違いも、見ている世界が違うから生まれるのかもしれない。視覚の個性を理解することは、心的活動全般を紐解く鍵になる可能性を秘めています。

知覚の研究を最新の技術に応用

錯覚にはラバーハンド錯覚のよ

うな視覚と身体感覚があわさって生じるものもあり、人間の知覚の奥深さを実感します。こうした知覚の理解は技術開発にも応用できるもの。私も自動車の自動運転技術のシミュレータの改良などに携わっています。従来の技術開発は平均的な知覚が基準でしたが、知覚の多様性が徐々に重視され始めている。より一層基礎と応用の橋渡しに力を注ぎたいと思います。



ラバーハンド錯覚  
片手を箱の中に入れ、視界から隠す。机の上に置いたゴム手袋を見ている状態で、生身の手とゴム手袋に同時に筆で触れ続けると、ゴム手袋が自分の手になったかのような錯覚が生じる。(Kaneno & Ashida, 2023, *Frontiers in Human Neuroscience*の図を元に作成)

# 外国語に翻訳しきれない、言葉の奥に潜む心理を考える

翻訳機を介せば、あらゆる国の言語をすぐに翻訳できる昨今。でも、その言葉のニュアンスや、込められた意図までを感じ取れるかという難しい。ダルスキー准教授が試みるのは、その国の固有の価値観や文化を踏まえて、言葉の奥に潜む話者の心理を紐解くこと。授業中の使用言語は英語。日本人学生だけでなく、タイやインドネシア、中国出身の学生や大学院生も交え、ざっくばらんに経験を話しながら、異文化コミュニケーションをめぐる考察が深まっていく。



David Dalsky  
アメリカ合衆国出身。ミシシッピ大学Ph.D. in Social Psychology。2014年から現職。研究テーマは文化固有心理学的概念の質的・量的研究など。

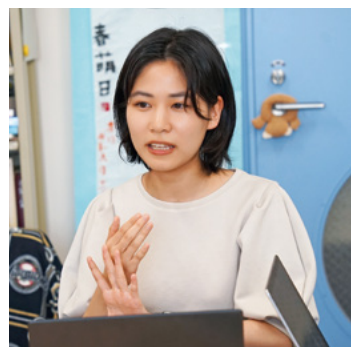
**ダルスキー** 外国を旅したり、暮らしたりすると、その国独自のコミュニケーションのあり方に気付くことがあると思います。今日、みなさんと議論するテーマは「和」です。外国から日本に来て、日本の価値観や行動パターンにまだ馴染みのない人たちが、日本人と仲良く、認め合い、関係を維持するにはどうすればいいでしょうか。「和」はこの疑問の答えになるかもしれません。授業の前の予習として、私が「和」について述べた論文をみなさんに読んでもらいました。Aさんはどう理解しましたか。

## 議論の前に……

### 日本社会における「和」の概念を理解する

● **Aさん** ● 「和」は、日本社会を理解するうえで最も重要な鍵の一つ。理解の近道になるのが、5つの関連する概念です(9ページ①)。これら5つの概念は相互に関係しています。日本語の勉強だけでは理解することは難しいですが、日本人の行動や会話を観察することで、こうした行動が見えてくるのではないのでしょうか。

\*発言者の出身国を国旗で示しています  
\*授業はすべて英語で実施



## 日本で出会った「曖昧」な表現

**ダルスキー** 海外から日本に来られたみなさんは、論文を読んで何を感じましたか。  
**Bさん** ● 日本語には意思表示が曖昧な表現や、「建前」を使ったフレーズが、他の文化圏よりも多いと感じています。例えば「様子を見る」。  
**Cさん** ● 「行けたら行く」という言葉も印象的です。招待を断りたいけれど、断りづらいからとりあえず「行く」と言っておくのです。  
**Dさん** ● 日本語の「建前」の表現は敬語に多い気がします。日本人の先生から届くメールには、形式的な表現がたくさんあるのです。中国語に

chǎng miàn huà  
「場面話」という、日本語の「社交辞令」にあたる言葉があります。場面話の言葉を使って礼儀や思いやりを示すのですが、形式的な敬語表現は場面話と似ていると感じます。

● **Cさん** ● 「お手数をおかけしますが……」。

● **Dさん** ● そうです(笑)。調和を保つ意図もありそうです。

● **Eさん** ● 日本以外の国で「建前」のような言葉はありますか？

● **Cさん** ● インドネシアには「アバン・アバン・ランベ」という言葉があります。「口紅を使うと唇が赤くなるが、それは本当の赤みではない」という意味で、転じて「口から出るものが必ずしも本当のことを意味しない」となります。直訳では伝わりませんから、海外の方にこの文脈を伝えるのは難しいです。経験しなければ理解できないのだと思います。

● **Bさん** ● 日本語の「いいです」、「大丈夫です」も曖昧な言葉です。

● **Cさん** ● そう、難しい(笑)。イエス・ノー、どちらの場合もある。

● **Aさん** ● 「レジ袋をお付けしても大丈夫ですか」と聞くコンビニ店員がいます。「大丈夫です」と答えた場

## ① 日本社会における「和」の概念



### 甘え

- 相手が自分の要求を受け入れてくれると確信しながら、少し無理なお願いや、身勝手な協力を求めるときに使われる。
- 親子間や夫婦間でよく見られるが、良好な関係があれば友人・知人の間でも起こる。(動画:友人間の「甘え」の例)
- ネガティブな表現に思えるが、日本には「甘え上手」という言葉があるほど、一つの対人スキルとして肯定的に捉えられている。

### 曖昧

- 多くの日本人は、自分の考えをはっきり表現することを好まない。
- 「曖昧」な表現の意図が掴めないと、誤解やすれ違いにつながりかねない。  
(例) パーティに招待されて行きたくないとき。はっきり断ると関係が悪くなるので、「また連絡するね」と答えを濁す。「私はそう思うけど、間違っているかもしれない」と発言に保険をかける。

### 義理と恩

- 誰かに何かしてもらったとき、日本人は「恩」として何かを返さなければという「義理」を感じる。

### 本音と建前

- 日本人は本当に考えていることや意図(本音)とは異なる「建前」の行動をとることがある。特に調和を保ちたいときに使われる。  
(例) 内心は良い印象を抱いていなくても、表面上はそう思わせない振る舞いをして調和を保つ。

### 集団意識

- グループ内の暗黙のルールに従ったり、グループに受け入れられるような振る舞いをしたりすること。他者からの評判、自尊心など、多くの側面に影響を与える。(動画:「集団意識」の例)。

どのような場面で「甘え」や「集団意識」が使われるのか、学生たちが具体的な事例をアニメーション動画にしました。カメラアプリなどで二次元バーコードを読み取ると、動画にアクセスできます。

### 友人間の「甘え」の例



- **A** 次の数学の講義、だるいなあ。
- **B** ああ、悪い。俺、用事あってさ。ノート頼んでいい？
- **A** いいけど、なんの用事？
- **B** 実は彼女とデートなんだ。
- **A** なんだよ、それ。
- **B** すまん。ジュース奢るから頼むよ。
- **A** はいはい、わかった。やるよ。



### 「集団意識」の例



- **A** 今日からこの部署に配属になりました。
- **B** 営業部によろこそ！
- **C** さて、Aさんの歓迎会をかねて花見に行きましょう！
- **D** もちろん！
- **E** 行きましょう！
- **A** (私は花粉症なんだけど……) 花見、いいですね！



\*Aさんは「花粉症なので花見に気が進まない」という本音があるけれど、チームの調和を保つために、楽しく花見に参加するつもりです。

そのほかの概念の動画も、本講座のInstagramアカウントから閲覧できます。

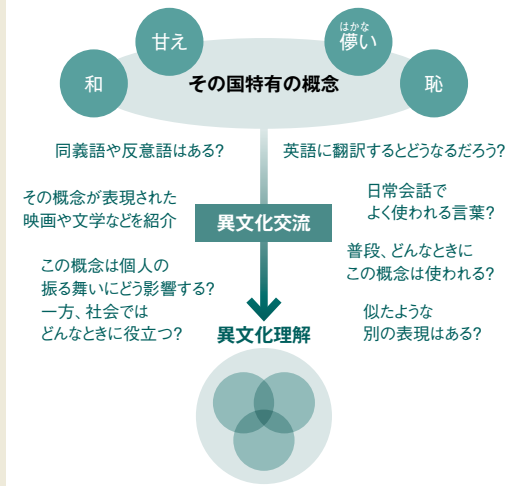


合、レジ袋に入れるのか入れないのかわからなくなる(笑)。

● **Fさん** ● アメリカに留学したのですが、留学前は断るフレーズは「No Thanks」しかないと考えていました。でも、「I'm Okay」で断る人も多い。この表現は「大丈夫」に似ています。



## 2 授業を通して異文化を理解するプロセス



### 授業で取り上げる、日本語の概念の一例

日本特有の概念	英訳
甘え	Presumed indulgence
本音/建前	True feelings / Overt behavior
集団意識	Group consciousness
和	Harmony
義理/恩	Obligation / Duty
面子	Face
恥	Shame

英訳だけではこぼれ落ちてしまうニュアンスがあるはず。読者のみなさんも、これらの概念を海外の人たちに伝えるならどうするか、ぜひ考えてみてください。授業でテーマにする概念は、日本語だけではなく、中国語やインドネシア語に特有の概念を取り上げて、日本語と同じような意味を持つ表現があるかなどを考えることもあります。私のウェブサイトでは、授業内で取り扱うその国独自の概念を紹介しています。

ウェブサイトへのアクセス▶▶



授業ではさまざまな問いを立てて、議論を重ねながら異文化を知り、考える。理解に近づいた特有の概念が増えるほど、その国への理解も深まってゆく

## 「日本語お上手ですね」に覚える違和感

**Bさん** 意図が読みきれない言葉といえば、「日本語お上手ですね」。外国人が日本語を話したときに言われることが多いです。

**Cさん** そのあとに「日本は長いのですか?」と聞かれませんか? 日本語を上手に話すには、日本に長く住んでいなければいけないのかなと感じてしまいます。

**ダルスキー** どう返すのですか?

**Bさん** これはジョークですが、



「じょうずくない」(笑)。

**Cさん** 「上手くないよ」と(笑)。わざと間違えるのですね。

**Eさん** 日本のみなさんは、海外の方に使ったことはありますか?

**Aさん** ヨーロッパから来られた英会話の先生に言ったことがあります。その先生が英語や日本語以外の言語を話していても驚かないのに、日本語だったら驚いてそうした言葉を発してしまう。外見で判断しているので、良くないことだったと反省しています。

**Fさん** 私も思わず海外の方に言いたくなることはあります。でも、自分が相手よりも優れているような、上から目線の印象を感じるので言わないようにしようと……。

**Cさん** アメリカは多民族国家だからか、「英語が上手ですね」はあまり聞きません。

**Fさん** そういえば、留学中には言われなかった。でも、自分から「アメリカに住んで1年です」と言うと、「すごいね」と褒められることはありました。

**Cさん** インドネシア語を話す他国の人を見て思うのは、「なぜインドネシア語を学ぶのか」。インドネシア語はメジャーな言語ではないので、なにが理由があるに違いないと。

**Bさん** 私もタイでは、海外の方に「タイ語が上手ですね」と言うことがありました。「建前」ではなく、心から感謝していたのです。

**Dさん** 中国語に対してそう感じたことはないかも……。マイナー言語とメジャー言語の違いですね。

## 国ごとの気質が表現に影響する?

**Bさん** タイ人は日本人と比べると、オープンな性格の人が多く感じます。伝えるべきことがあれば、まっすぐに話をする。調和を保つ以上に、問題を解決するスピードを重視する傾向があります。

**Dさん** 中国語で「曖昧」は「暧昧」。発音も漢字も似ています。意味も似ていて、中国では特に恋愛関係

において、微妙な関係性の二人に対して使います。でも、中国人のコミュニケーションのスタイルは、タイと似ていて直接的です。断るときにはきっぱりと断る。

**Aさん** 日本語に「まあまあ」という表現があります。ある二人の議論がヒートアップしたときに、第三者が「まあまあ」とたしなめる。

**Dさん** 中国では「好了好了」と言います。誰が正しくて、誰が間違っているかは問わずに、答えは曖昧のまま置いておく。調和を保つことが優先されます。

**ダルスキー** 「win-win」という英語はどうですか? それから、第三者が「You both win」と言ってなだめることもあります。

**Aさん** 「まあまあ」は勝ち負けすら決めません。

**Eさん** 解決策や妥協点を見つけるわけでもない。

**ダルスキー** 日本に長く住むにつれ、アメリカの文化の競争的な一面に気が付きます。議論では、勝者と敗者をはっきりさせることが日本よりも比較的多いと感じます。



受講を終えて

受講生のコメント

**Aさん**



日本人はなぜ本音と建前を使い分けるのか、いくつもある敬称の微妙な違いなど、普段は意識しないことを改めて言葉にして説明する機会でした。説明は、海外の方に向けたものですが、話をしながら私の中でも日本語や日本の文化への理解が深まるのを感じました。なにより大切だと感じたのは、お互いの違いへの好奇心を持つこと。違いを遠ざけてしまうのではなく、「おもしろい!」と身を乗り出して話し合っ、その中に共通点を見つけたとき、文化の相互理解が進むのだと学びました。

**Fさん**



アメリカに5年間住んでいたため、英語には自信がいましたが、アカデミックな場での発言や議論には慣れていませんでした。これほど少人数で、議論が活発な授業を受けることも初めてでした。苦手意識のあった英語でのディスカッションへの抵抗がなくなりました。これまで当たり前だと思っていた日本の文化を言葉にするのは難しかったです。言葉にしなから、言語そのものが文化を反映していることを知りました。リアルタイムの会話での議論は、反応がその場で届き、発言内容もより本音に近くなることがよかったです。私の中にある潜在的な固定観念を見直すきっかけになりましたし、外国の方の目を通した、日本の文化の姿を知ることができてとても興味深かったです。

## 「曖昧」なやりとりでは仲良くなれない?

**Fさん** 「曖昧」や「建前」は集団の調和を保つことに役立ちますが、親密な関係を築くときにはどうでしょうか。「建前」を使うと、距離感が生じる気がします。

**Bさん** 友人が描いた絵を見たとき、褒める箇所がないけれど、直接的な言葉ではそれを言いたくない。こんなとき、友情を保つために「建前」を使うかもしれません。

**Dさん** 他人を傷つけたくなかったり、意地悪になりたくないときに「建前」を使うときは、「建前」が親密さに繋がる気がします。

**Cさん** 距離が近ければ近いほど、お互いをさげすむコミュニケーションがありますよね。

**Fさん** 私もきょうだいとの間ではそうです。

**Eさん** 分かります。私は「曖昧」なやりとりは苦手。

**Fさん** 冗談が通じるのか、「曖昧」な表現をすべきか、実際はいつも判断しながらコミュニケーションをしていますね。

**Aさん** 「親しき仲にも礼儀あり」という日本語のことわざは、家族や友人などの親しい仲であっても、「建前」や礼儀が必要だと伝えています。「建前」は関係を深める方法ではありませんが、親密さを保つことはできます。

**ダルスキー** 今日はこのあたりにしでしょうか。議論をしながら、学問分



野の境界を何度も越えました。みなさんは気が付きましたか。心理学、集団心理学、異文化理解、日本の漢字と中国語とを比べる言語学。日本とインドネシア、中国、タイを比較して、アメリカの概念の議論も起こりました。

回を重ねるにつれて、異文化を考える力が身についてきたのではないのでしょうか。他の様々な概念でも、同じように考えて、批判的思考の訓練をしてみましょう。英語を使ったアカデミックな文脈での発表、議論の力もみなさんめきめきと身につけていますね。

来週は、ドイツの大学生とオンラインで交流します。リラックスして楽しんでください。





**木下こづえ 准教授**  
アジア・アフリカ地域研究研究科

## 白く長いしっぽに導かれ、標高4,000mを超える山々に行く ユキヒョウはつなぐ国と国、人と人

白銀の毛並みに混じる黒い斑紋模様。長く太い尾を揺らし、標高4,000mを超える山々でくらすユキヒョウ。植物すら生えないほどの厳しく険しい場所ゆえに、調査が難しく、今なお謎の多い動物だ。「現在、野生下にいるユキヒョウの数は推定で3,000から8,000頭。密猟や気候変動などの影響で数を減らし、絶滅を危惧されますが、研究者が少なく、生息数の全貌は分かっていないのが実情です」。木下こづえ准教授は、そんな数少ないユキヒョウ研究者の一人。研究・調査にとどまらず、生息地域の経済・教育支援にまで活動の領域を拡げる木下准教授に、偶然の出会いから始まったユキヒョウ研究の歩みを聞いた。

「研究者ですら、野生下のユキヒョウには人生で一度出会えるかどうか。私も姿を見たのは一度きりです」。北はロシア、南はネパールまで12か国の山岳地帯をまたいでくらすユキヒョウは、世界で最も高い場所に生息するネコ科動物。「生息密度を京都府で例えると、府内に10から50頭程度。しかも、生息地はいずれも国境付近。調査しづらいゆえに生態に謎が多く、〈幻の

動物〉と呼ばれています」。

姿の見えないユキヒョウに迫る手がかりは、足跡や糞、岩に吹きかけられた尿、噛みちぎった草など、ユキヒョウが残したあらゆる痕跡。そうしたヒントを頼りに行動範囲を絞り込み、自動撮影カメラを設置すれば、映像からユキヒョウの行動や社会の一端が見えてくる。「これは、自動撮影カメラが捉えたユキヒョウの親仔です(図1)。この地

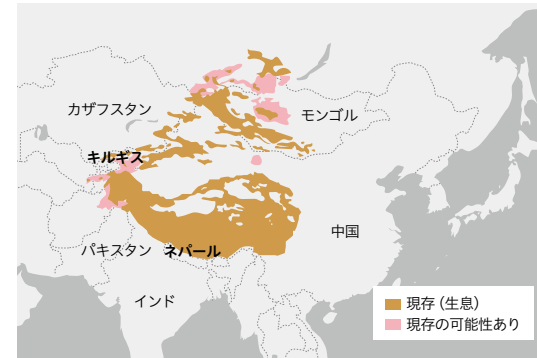
域で親仔の姿を確認できたのは初めてのこと。ほほえましい一枚ですが、この場所が繁殖できる環境を備えているという証明でもあるのです」。

### 近隣の動物園にやってきたユキヒョウをきっかけに

ユキヒョウとの出会いは、繁殖学を学ぶ大学生だった2006年にさかのぼる。そもそも繁殖学への関心の芽生

きのした・こづえ  
神戸大学大学院農学研究科博士後期課程修了。京都大学野生動物研究センター 特別研究員、助教などを経て、2023年から現職。

### ●ユキヒョウの生息域



主な調査拠点はキルギスとネパール。「私の研究には糞の解析が必須。高山で一緒に糞を探してくれる仲間のいる国を拠点にしています。年に一度は訪ねて、それぞれ1か月程度滞在します」(上図はThe IUCN Red List of Threatened Speciesの図を元に作成)

えは、中学生の頃に見たテレビ番組。「動物園や水族館での人工繁殖の紹介でした。絶滅危惧種に関心のあった私の心に、『絶滅から救うには、命をつなぐことが大切なんだ!』とビビッと響いた。そんな思いを胸に進学した神戸大学に、たまたま! その番組に出ていた楠 比呂志先生が着任されたのです」。楠先生は当時、希少動物の人工繁殖を手掛けられる数少ない研究者の一人。「北は北海道、南は沖縄まで、飼育施設から『発情が来そう!』という情報があれば飛行機に飛び乗り、駆けつけておられました」。

楠先生の研究室への配属と同じ頃、大学近くの神戸市立王子動物園にフランスの動物園からやってきたのがユキヒョウのティアン(♂)だった。「すでに飼育されていたミュウ(♀)との繁殖を研究室で手伝うことになり、言われるがまま、これまでに見たこともなかったユキヒョウに関わり始めたのです」。まずは相手を知ることから。毎朝、動物園に通って観察した。「でも、待てど暮らせどティアンが寝室から出てこない。8か月間、尻尾しか見えない日が続きました。付けたあだ名は『引っ込みティアン』(笑)」。

ティアンを待ちながら、ユキヒョウやジャイアントパンダなどを対象にホルモンの研究に動いた。動物の発情期を見極め、発情に合わせて雄との同居方法等を変え、交尾を促す努力が世界中の動物園でなされているが、観察で発情を見抜くのは至難の技。「ジャイアントパンダの発情は年に一度。しかもわずか数日です。短いチャンスを掴むことに役立つのが糞尿です。糞尿に含まれるホルモンを分析して発情期を判断。行動観察と合わせて、繁殖に適した飼育環境を導き出します」。

下・右/2016年、インド・ラダック地方での調査でついに会った野生のユキヒョウ



### ●(図1) 自動撮影カメラで捉えたユキヒョウ



初めて調査に訪れたモンゴルでの一枚。痕跡を頼りに仕掛けた自動撮影カメラが、貴重なユキヒョウの親仔の姿を捉えていた



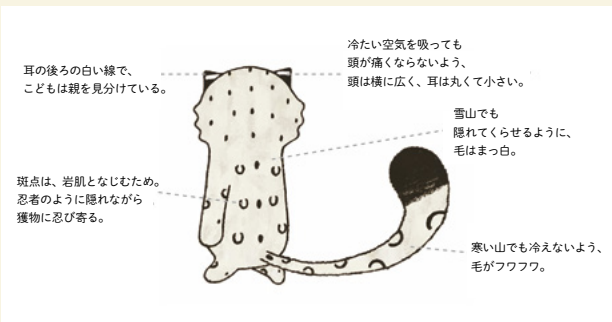
上/カメラの匂いを嗅ぐ姿。好奇心が旺盛で、カメラを見つけるとすぐに近寄ってくるのだという 下/尿スプレーと呼ばれるマーキング方法。岩の壁や木などに尿を吹きかけている

open!

ラボに  
潜入!

### ●「ユキヒョウさん」

「ユキヒョウさん」はイラストレーターの馬込博明さん作。「キャラクターを通して特徴や他のネコ科動物との違いを知ってもらうことも目的。斑紋模様の違いなど、かなり忠実に再現しています」



### ●「ユキヒョウさん」グッズ

キルギスの産業である羊毛を使い、キルギスの女性たちがひと針ひと針手作業で制作する。「一つひとつ表情が違います。コロナ禍で調査に行けない時期、キルギスから届いたダンボールを開けると、箱いっぱいユキヒョウさんがこちらを見上げていて……。キルギスとつながる実感が嬉しかったですね」。ウェブショップのほか、日本各地の動物園でも販売。利益はすべて保全活動や地域経済の活性化に役立てられる

### ●ユキヒョウさんのSNOW HONEY



ユキヒョウがくらすキルギスの山の近くで採れた、白いハチミツ。これらのグッズは、地域の素材で製品を作り、地域経済活性化に貢献する、JICAの「一村一品プロジェクト(OVOP)」に賛同して生まれたもの

1980年以降、ユキヒョウの毛皮の国内輸入は禁止。この毛皮は1960年代頃に日本に持ち込まれたものを譲り受けたもの



上/ユキヒョウがよく噛む植物の枝。木下准教授らの研究で、糞の分析を通して肉食のはずのユキヒョウが空腹時には特定の植物を食べていることが示唆された



### ●子どもたちをつなぐ試み

ユキヒョウを通して、日本とキルギスの子どもたちをつなぐ試みも。「まず、キルギスの子どもたちに、自分たちとユキヒョウが暮らす岩山の絵を描いてもらいます。それを日本に持ち帰り、岩山の絵の上に日本の子どもたちが動物園で観察しながら描いたユキヒョウの絵を合わせるんです」

研究室で  
ねほりはほり

### 妹の後押しで、ユキヒョウがくらす念願の岩山に

「私のフィールドは動物園と水族館。生息地に行くなんて、考えもしませんでした」。転機は2012年、京都大学野生動物研究センターの研究者になったことだった。「センターの方々の多くが、野生下で対象動物を調査する環境です。みなさんに連れられてフィールドワークをするなかで、『私もいつか、野生下のユキヒョウを研究したい!』と思い始めたのです」。

強力な後押しとなったのが、双子の妹で広告会社に勤める木下さとみさんの存在。「動物園に行くと、ユキヒョウを指して『チーターだ』、『トラだ』と話す来園者に遭遇するんです。『ユキヒョウだと知ってほしいなあ』。そんな気持ちでこぼしたつぶやきをきっかけに、妹の作詞で『ユキヒョウのうた』が完成(笑)。

さらには、「ユキヒョウさん」というキャラクターが生まれました。さとみさんの力も借りて、多くの人にユキヒョウの魅力を伝えて保全活動につなごうと、「まもろうPROJECT ユキヒョウ」を共同で設立。2013年には、ユキヒョウの生息地に念願の初渡航。姉妹でモンゴルへと降り立った。

姿こそ見られなかったものの、木下准教授を感動させたのは雪山のあちこちに残る痕跡。「足跡を見て、本当にここにいるんだと実感して胸がいっぱいでした」。現地調査では、学生時代の6年間、毎日のように通った動物園での観察経験を存分に発揮。「『私がユキヒョウならここで爪を研ぐ!』という勤が私も知らぬ間に身についていた(笑)。ユキヒョウの気持ちになって、『ここだ』という場所にカメラを仕掛けると、映像には高確率でユキヒョウの姿がありました」。野生下だからこそ見

えてくる新しいユキヒョウの姿も多数。「動物園での飼育や繁殖の新たな提案につなげたい」。

### ユキヒョウを通して気づく、地域の文化と暮らし

野生下のユキヒョウとの初対面を果たしたのは、2016年、インドでのこと。「顔を上げると、民家の裏山を悠々と歩く姿。美しさにとにかく見惚れていました。一方で、かつては人里にほとんど降りなかったはず。この邂逅の背景には、ユキヒョウによる家畜の被害があるのです」。

ユキヒョウは、生息地域の多くで生態系維持の象徴種。12の生息国では、紛争地帯を含むにもかかわらず、数年に一度、保全会議が開かれる。大切に扱われる一方で、ユキヒョウに家畜を襲われた住民による報復殺が頻発。個体数減少の原因となってい

る。「ユキヒョウの餌動物などの密猟も絶えません。現地調査を通して、野生動物の保全には人々の暮らしを守ることが重要と感じました」。

そうして、ユキヒョウの魅力発信から始まったプロジェクトは、生息国の産業から生まれた「ユキヒョウさん」グッズの販売、地域の子どもたちへの環境教

### ●研究仲間とキルギスで



標高4,000mを超える高山地域での調査研究は過酷。「酸素濃度が低くて高山病になったり、電気ガス水道もない極寒で冷え性に悩まされたり……。『もう辞めよう』と何度思ったか(笑)。でも、調査と活動を通じて出会った地域のみなさんに会いたくて、日本に帰るとすぐ、あの過酷だけど壮太で美しい岩山が恋しくなるんです」

育の支援などに活動の幅を広げている。「ユキヒョウを通して、生息国の文化や暮らし、価値観に触れました。日本の人たちにも同じ体験を提供して、生息国と自分たちとのつながりに目を向けるきっかけになれば。それが巡り巡ってユキヒョウの保全と、人々の暮らしを守ることにつながるはず」。

研究を始めた当初は、日本で唯一のユキヒョウ研究者だったが、今は仲間も増えている。「繁殖は、環境が整わなければつながらない。動物が命をつなぎ続けるためには、動物自身だけでなく、彼らを取り巻く環境も知らないといけない。世界は自分のフィルターを通してしか覗けませんが、だからこそ他の人には見つけられない、見られない世界に出会えるものです。これからも感覚を研ぎ澄ませて、国境を軽々と越えるユキヒョウのように、ボーダーレスの研究を生み出したいです」。



つい最近まで「京大出たのになんかぼっとしない人生だったな」と思っていた。京大を出ている人が全員すばらしい人生を送っているとは限らないが、わたしの人生だってもうちょっと面白かったらよかったのにと軽く絶望していた。

そんなとき自分に言い聞かせていたのが、「夫とだじゅうるに出会えたんだからいいじゃない」だった。

### 20年間、友だちランキング首位に君臨する男

同学年の夫とは大学時代に出会い、25歳で結婚している。滋賀県大津市に住むようになったのは夫の仕事

がきっかけなので、彼と出会っていなかったら大津を舞台にした『成瀬は天下を取りに行く』は書けなかった。

もうひとり、だじゅうるという男がいる。入学したときにはひとつ上だったはずなのに、なぜか同じ卒業式に出ていた。

結婚が決まったときも、子どもが生まれたときも、真っ先にメールした相手がだじゅうるだった。わたしの友だちランキングがあるとすれば、20年以上首位に君臨している。

だじゅうるとは彼のペンネームでありあだ名で、出会ったときにはすでにだじゅうるだった。現在はマスコットブロガーとしてその名を馳せ

ているので、気になる人は検索してほしい。

だじゅうるは本当か嘘かわからないことをよく言った。だからいつもわたしはだじゅうるの言うことを話半



#### みやじま・みな

1983年、静岡県生まれ。滋賀県大津市在住。京都大学文学部卒業。2021年「あがどう西武大津店」で第20回「女による女のためのR-18文学賞」大賞、読者賞、友近賞トリプル受賞。2023年同作を含む『成瀬は天下を取りに行く』でデビュー。第21回「本屋大賞」など15冠を獲得し話題となる。最新作は、続編『成瀬は信じた道をいく』。

手前で小説家デビューという転機を迎えた。あるとき、京都駅近くで行われたサイン会を夫とだじゅうるが見に来てくれたことがある。10代の頃からそばにいてくれた二人が並んでいるのを見たら、胸にこみ上げるものがあった。

### 私を変えたあの人、あの言葉

## ふたつの出会い

宮島未奈さん  
作家

分で聞いていて、「四条烏丸と四条河原町は地下道でつながっている」と聞いたときも「まただじゅうるが変な嘘言ってる」と思ったぐらいだ。

わたしはだじゅうるの名前と住所を勝手に使って懸賞に応募するのにハマっていた。なぜ自分の名前を送

らなかったのかわからない。中でも当たりやすかったのはフリーペーパーの懸賞で、映画の鑑賞券や焼肉屋の食事券が毎月だじゅうるの家に届いていた。

わたしのぼっとしない人生は40歳



左/卒業式の日友人たちと撮った一枚。真ん中が著者で、一番左がだじゅうる。左後方に写っているのが体育館。上/『成瀬は天下を取りに行く』(新潮社)はデビュー作にして15冠を受賞。続編『成瀬は信じた道をいく』と合わせて、累計75万部を突破



## リーダーシップを発揮する女子学生を支援！女子学生チャレンジプロジェクト

ダイバーシティ、エクイティ&インクルージョン (DE&I) 推進の一貫として京都大学が目指すのが、研究活動において女子学生がリーダーシップやイニシアティブを発揮できる環境づくり。「女子学生チャレンジプロジェクト」は、自らの探求心を核に、新たな課題に挑戦する女子学生を支援する試みだ。初回となる2023年度は、50を超える応募から6つのプロジェクトが選ばれた。採択者の中から、女子生徒向けのロボット・プログラミング・ワークショップに取り組む阿部玲華さんに、半年間のプロジェクトの成果を紹介いただいた。

### 女子学生チャレンジプロジェクト

#### 応募の条件 (一部抜粋)

- 活動によって期待する効果、今後の展開が明確なこと
- 既存の研究分野や社会政策に捉われない独自のテーマや新たな課題の発見になるようなもの など

#### 応募資格

京都大学の正規課程の女子学生 (学部学生または大学院生) をチームリーダーとする2名以上で構成するグループ

奨学金: 1件につき上限100万円  
詳細はウェブサイトをご確認ください。



## ロボット・プログラミング・ワークショップに新しい選択肢を増やしたい!



阿部玲華さん  
エネルギー科学研究科 1年生

### そもそもなぜ、女子生徒向けのプログラミング・ワークショップを?

工学に興味を持つ女子生徒は潜在的にいるはずなのに、巷のロボット・プログラミングのワークショップは、男子生徒の受講を想定した内容が多いです。私も高校時代に参加したときに、内容に興味をそそられなくて、ロボット制作を諦めたことも……。[かわいい]ものが好きな生徒も興味を持って、間口の広いロボット・プログラミング・ワークショップがあれば、ロボットに興味を持つ人がもっと増えるのではないかという思いが原点です。

### プロジェクトだから多くの人を巻き込めた

最初に女子生徒向けのワークショップを開いたのは大学1年生の頃。メンバーは私一人でした。資金と人手に限界があり、これまでは年に一度の実施が精一杯。今回、「プロジェクト」として採択されたことで、これまで以上に多くの方を巻き込んで活動できました。2023年度は各地の中学校で、8回のワークショップを実施。学会での報告の機会にも恵まれて、他大学の研究者にも活動を伝えられたのは大きな成果です。

### ワークショップの内容

かわいい外観のロボットを制御して、30秒間の動画作品を作ります。特徴は創作を楽しむこと。失敗も決められたゴールもないので、思いのまま表現してください! プログラミングは目的ではなくツール。何をしたいかこそが重要です。表現手段としてのプログラミングの楽しさを伝えたいです。

- 1 ロボットの外装を制作 (45分)  
ロボットの外装を自由にデコレーション! プログラミングの前に、まずはとにかく楽しめる「つまみ」として、女性向けのワークショップの事例を参考にしながら考えました。
- 2 プログラミング (60分)  
ダンスをさせたり、物語を作ったり……。考えた演出に合わせて、ロボットが動くようにプログラミングします。
- 3 動画撮影 (15分)
- 4 上映会+家族や友人に披露



中高生に人気の「TikTok」の制作事例から「自分好みにデコる」、「演出を考えてショート動画を作る」、「誰かに視聴してもらおう」という要素を抽出。ワークショップの内容に取り入れた



たっぷり時間をかけてプログラミングを楽しむ生徒たち。「プログラミング工程への反応は想像以上! 楽しげな生徒たちの姿が嬉しかったです」



### プログラミングの楽しさをもっと広く届けたい

高校時代の私がそうだったように、実際に触れてみると楽しさが分かるのがプログラミング。実際に見て、触れる重要性を実感し、モチベーションはさらに高まりました。今後は、私の手を離れても実施ができるように、ワークショップの手法のモデル化を目指します。私のワークショップは女子中学生を想定したものでしたが、モデルを活用して、性別や年代を問わず、従来のワークショップとは違う興味・関心を持つ生徒にもアプローチしていきたいです。

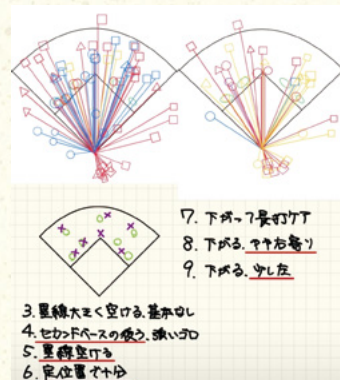
**創**設120余年の歴史を誇る京都大学硬式野球部。長年、スポーツ推薦枠のある私立大学を相手に苦汁をなめてきたが、2024年度関西学生野球連盟春季リーグ戦では京大初の開幕2連勝と明るいスタートを切った。「私は野球部の『なんでも屋』です」と笑うのは、躍進の立役者の一人、赤尾栄士郎さん。選手ではなく、データ分析を担うアナライザーとしてチームを支えている。

データ分析という数字を扱うイメージがあるが、赤尾さんはこつこつと手を動かすスタイル。タブレットに表示されたグラウンドの模式図には、カラフルな線がいくつも書き込まれている。「相手打者が打った打球がどこにどう飛んだかを書き込んでいます。興味本位で始めましたが、図にすると打者ごとの傾向が驚くほどはっきりと浮かんで、『これは使える!』と直感しました」。打球が飛びやすい方向をあらかじめ把握できれば、アウトにできる確率が高くなる。入部直後から集めたデータの



数は、相手の主力選手だと100打席を超える。「図にしたことでチーム内でも共有しやすい。試合でも着実に成果を挙げている手応えがあります」。

一方で、「データがすべてではない」と念を押す。「データはあくまで結果を示すもの。選手は対戦しながら、もっと複雑な情報を肌で感じ取っている。最終的には選手の感覚を信じます」。赤尾さんも小学3年生から高校まで内



動画配信されている各大学の試合を視聴しながら、打者ごとに打球を記録。根気のいる地道な作業だが、分析結果は視覚的に分かりやすく、部員にも評判が良い。3~9の数字は守備位置を示し、ポジションごとの要点が端的にまとめられている

野手としてプレー。だが、大学では当初野球部を選ばなかった。「選手としての能力不足は痛感していたので……。そんなとき、アナライザーをしないかと誘われたんです」。選手は引退しても、野球好きは変わらない。今は一歩引いて俯瞰的にグラウンドを見つめる楽しさを味わっている。「分析結果は選手が自信を持ってプレーする材料になる。私の分析と選手の感覚とがぴったり合致すると、背中を押せた気がして嬉しいんです」。

データ分析だけでなく、学生スタッフとして練習補助などの選手のサポートにも全力を注ぐ。「京大硬式野球部の強みは思考力。練習に割ける時間は限られますが、どうすれば勝てるかを一人ひとりがとことん考えれば、他大学との差は必ず埋められる」。自主性を重んじ、学年の垣根を越えて意見し合える環境も躍進を後押しする。「他大学もこれからどんどんデータ分析に取り組み出すはず。現状維持は後退です」と赤尾さん。その表情は悲観的ではなく、冷静そのもの。野球部悲願の「初優勝」が現実になる日はもうすぐだ。

## 戦力を底上げする思考の力。 チームの躍進を支える 第二の野球人生

京都大学硬式野球部 アナライザー  
赤尾栄士郎さん（工学部4回生）



主体的に考えて取り組む部員が多く、部には活発で明るい雰囲気が満ちる。そんな環境だからこそ、赤尾さんのデータ分析も活きる



**円**周率が螺旋状に刻まれたコルクのコースター、二進数で表記されたトランプ、吉田キャンパス本部構内の地図がプリントされたトートバッグ。京大らしいユーモアに溢れる商品の数々を生み出すのが、ものづくりサークル・京大工房だ。「高校や大学で学んだことからアイデアを膨らませています」と教えてくれたのは、代表の細砂愛子さん。その耳元のイヤリングは、なんとインフラボンがモチーフ。左耳には樹脂粘土で作った枝豆、右耳にはインフラボンの構造式を模した飾りが可愛らしく揺れる。

裁縫や樹脂加工、レーザーカッターや3Dプリンターなど、扱う素材・技法も多種多彩。メンバー各々の得意を活かしてアイデアを出し合う。さらに、作るだけではないのが京大工房。企画から販売、広報までの全工程を学



円周率コースターに次ぐ人気商品になりつつある「二進数トランプ」。引いたトランプの数字の積を素早く答えるゲームなど、独自の遊び方を記した説明書が付属

生だけで担う。「入会当初はなんて活動の幅が広いサークルなんだと驚きました。そつなく運営している先輩方もとても格好良かった」。商品は11月祭や各地のハンドメイドイベントに出店して販売。円周率コースターをはじめ人気商品も多い。

小学生の頃からハンドメイドが好きな細砂さんのお気に入りの作品は「京大トート」。デフォルメした吉田キャンパス本部構内の地図をプリントしたこのトート、実は付属の自転車マークの缶バッジを付けることで、構内のどこに



駐輪したかを記録できるアイデア商品。駐輪場所を忘れて自転車を紛失したサークル内の友人の失敗談に着想を得て、その友人と共作した思い入れのある一品だ。「一人だと妥協してしまうところも、二人だともう一歩品質を上げようと頑張れる。互いにアイデアを出し合い、褒めてもらえたり、アドバイスをもらえたりするのは、ものづくりサークルの醍醐味です」。

京大進学とともに地元・鳥取を離れ、京都にやってきた細砂さん。「京大生は変わり者ばかりというイメージに身構えて入学してみると、意外と普通だなと驚きました。でも、仲良くなるとやっぱりみんな変わり者（笑）。二度ギャップがありました」。今では代表としてそんな個性派たちをまとめる立場に。売上管理や広報など、制作以外の活動にも積極的に取り組んでいる。「予算や時間の制約はありますが、なるべく全員が作りたいものを作る場所にしたい。最近はSNSを活用した広報にも挑戦しています」。丁寧に言葉が滲む。これからも京大工房は、個性溢れるアイデアで驚かせてくれるに違いない。

## キラリと光るアイデアの結晶。 「京大生ならではの」を絶賛販売中

京大工房 代表  
細砂愛子さん（工学部3回生）

京大工房ウェブサイト



上から順に、京大トート、インフラボンイヤリング、円周率コースター。イベントでの販売の他、一部の商品は時計台生協ショップや京都大学総合博物館でも販売している



京大内だけでなく、百萬遍知恩寺や梅小路公園で開催される手づくり市などに。関東まで出張することも

## 『紅萌』ウェブサイトも公開中

下記のアドレス、またはQRコードからアクセスできます。

[www.kyoto-u.ac.jp/kurenai/](http://www.kyoto-u.ac.jp/kurenai/)



## 編集後記

巻頭企画では、これまでの対談形式ではなく、新たな試みとして、テーマをひとつに定めて特集を行いました。今回は「心理学」をテーマとし、4名の教員に自身の研究分野について話を伺っています。同じ「心理学」でもアプローチ方法は人それぞれ。本特集が、みなさんの「こころ」の研究に興味を持つきっかけや進路選択の一助となれば幸いです。

今年は5年ぶりに全学部来場型でオープンキャンパスを実施し、多くの来場者で大学が活気に溢れました。これからも、それぞれの分野で躍動する教員や学生の姿をお伝えしていきます。

2024年9月  
京都大学広報委員会  
広報誌企画専門部会

## 京都大学基金事務局より

### 遺贈寄付相談センターを開設

近年、遺言を残すことで自身の財産を大学などに寄付ができる遺贈寄付に注目が集まっています。60～70代男女の4人に1人が「遺贈寄付の意志がある」（日本財団、2023年1月5日、「遺言・遺贈に関する意識・実態把握調査」）との調査結果が出ており、本学でもお問い合わせが増加しています。

そこで、本学では「遺贈寄付相談センター」を設置しました。皆様の思いを確実に次代に伝えるため、京都大学への遺贈寄付について、フィナンシャルプランナーの専任スタッフをご相談に対応します。

### 遺贈に関わる TOPICS

- 日本の相続資産規模は年々拡大しており、2035年には50兆円（※1）を超える見込み。
- 相続財産の国庫納付額も年々拡大し、2022年度に約768億円（※2）を記録。

※1 株式会社日本総合研究所、2024年3月25日、「多死社会で増加する相続をめぐる課題」

※2 日本経済新聞、2024年1月19日、「遺贈寄付、トラブル避ける 税や遺産分割に目配り」

相続・遺贈についての詳細はこちらをご覧ください。

<https://www.kikin.kyoto-u.ac.jp/bequest/>



### 遺贈寄付に関する相談窓口 (遺贈寄付相談センター)

TEL：075-753-5425

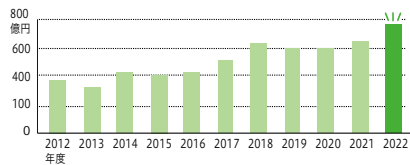
月曜～金曜 9:00～12:00、13:00～17:00

※祝日、6月18日(創立記念日)、12月29日～1月3日を除く

### 相続におけるポイント

相続人がいない場合、遺産は国庫に納められます。

ご自身の財産を希望する先に残すためには、遺言書の作成が必要です。



(注)最高裁判所などへの取材をもとに作成

## 京都大学同窓会だより

### 第19回京都大学ホームカミングデイの開催

今年度のホームカミングデイは、リアル開催を2024年11月2日(土)、オンライン開催を10月1日(火)から11月30日(土)までの公開期間で開催します。ホームカミングデイは、本学同窓生やそのご家族および一般の方との交流を目的として、実施しています。

リアル開催では、今年が目玉である本学卒業生でVOCALOID開発者の剣持秀紀氏による講演会、時計台前のクスノキまわりで開催するマルシェ、京大の研究者と直接対話できるアカデミックデイのほか、学生サークル等による音楽会や、スタンプラリー、学内施設見学等を実施する予定です。



剣持秀紀氏

オンラインでは、講演会と音楽会のオンデマンド配信に加え、過去コンテンツのアーカイブ等を公開します。

詳細は、京都大学同窓会HPにてご案内しています。ご家族・懐かしいご友人へご周知の上、是非ご参加・ご視聴ください。

<https://hcd.alumni.kyoto-u.ac.jp/>



### 新たに入会された同窓会

2024年7月に「宝京会(宝塚ゴルフ倶楽部京都大学同窓会)」、「信州京大会」が新たに京都大学同窓会へ加入しました。

### 京都大学同窓生向けサービスKUON

在学生と卒業生、教職員の方を対象に、同窓生向けサービス「KUON」を運用しています。ご登録いただいた皆様限定の優待特典をお届けするほか、ご希望の方は京都大学ドメインのメールアドレスを利用できるサービスもあります。ぜひご登録ください。

<https://www.alumni.kyoto-u.ac.jp/static/>



京都大学広報誌 紅萌 第46号  
2024(令和6)年9月25日発行

編集●京都大学広報委員会 広報誌企画専門部会  
発行●京都大学 渉外・産官学連携部広報課  
〒606-8501 京都市左京区吉田本町  
TEL 075-753-7531(代表)  
URL <https://www.kyoto-u.ac.jp/>  
E-mail [kohho52@mail2.adm.kyoto-u.ac.jp](mailto:kohho52@mail2.adm.kyoto-u.ac.jp)  
制作協力●京都通信社 デザイン●中曽根デザイン

©2024 京都大学 (本誌記事の無断転載・放送を禁じます)

アンケートに答えると  
「総長カレー」を  
抽選でプレゼント!



下記の二次元バーコードを読み取り(もしくはURLを入力し)、専用フォームにアクセスしてください。ご協力いただいた方の中から、抽選で10名様に「総長カレー」をプレゼントします。応募の締め切りは2025年2月14日(金)です。当選者の発表は発送をもってかえさせていただきます。

URL  
<https://www.kyoto-u.ac.jp/ja/about/public/issue/kurenai/enquete>

